

ZADÁVACIE PODKLADY

Predmet obstarávania :

**Inštalácia II. elektromagnetického odlučovača Fe šrotu
v Odškvarovni, v závode Spaľovňa odpadu, Vlčie hrdlo.**

Číslo obstarávania: 11-50-2012

***OLO a.s., nie je verejným obstarávateľom ani obstarávateľom v zmysle § č. 6 a § č.8
Zákona o verejnom obstarávaní č. 25/2006 Z. z. Priebeh obstarávacích konaní je
upravený internými pravidlami spoločnosti a nie postupom podľa citovaného zákona
o verejnom obstarávaní.***

Vypracoval: Ing. Vladimír Švábík, riaditeľ závodu Spaľovňa odpadu

Bratislava, november 2012

ČASŤ 1 - VŠEOBECNÉ INFORMÁCIE

1 Identifikácia Obstarávateľa

Obstarávateľ: Odvoz a likvidácia odpadu a.s.
Ivanská cesta 22
821 04 Bratislava

Kontaktná osoba : Ing. Vladimír Švábík svabik@olo.sk
IČO: 00 681 300
IČ DPH: SK 2020 318256
Zapísaný v Obchodnom registri Okresného súdu Bratislava I, oddiel Sa, vložka 482/B

2 Predmet obstarávania

Predmetom obstarávania je dodávka a montáž ocelevej konštrukcie pre inštaláciu druhého elektromagnetického odlučovača Fe šrotu podľa dokumentácie Obstarávateľa a inštalácia elektromagnetického odlučovača Fe šrotu zo skladu Obstarávateľa, spôsobom a v rozsahu uvedenom v časti č. 3 týchto podkladov. Podrobné vymedzenie predmetu obstarávania tvorí časť 3. - Opis predmetu obstarávania. Uchádzač môže predložiť iba jednu ponuku iba na celý predmet obstarávania.

3 Zmluva

Výsledkom obstarávania bude uzatvorenie Zmluvy o dielo podľa platných predpisov.

4 Miesto a termín dodania predmetu obstarávania

4.1 Miesto dodania: Odvoz a likvidácia odpadu a.s.
závod Spaľovňa odpadu
Vlčie hrdlo 72
821 04 Bratislava
48° 06' 27" N
17° 10' 01" E

4.2 Termíny na dodanie predmetu obstarávania:
do 31.12.2012.

5 Obsah ponuky

Ponuka predložená uchádzačom musí byť rozdelená na dve časti:

- technická časť
- ekonomická časť

5.1 Technická časť ponuky musí obsahovať tieto dokumenty:

- kópiu aktuálneho dokladu uchádzača o oprávnení podnikateľ (výpis z OR),
- referencie - prehľad uchádzačom uskutočnených diel, ktoré sú podobné predmetu obstarávania, uskutočnených za posledných 36 mesiacov. V zozname uskutočnených dodávok uchádzač uvedie:
 - názov predmetu plnenia,
 - termín uskutočnenia dodávky predmetu plnenia (mes. / rok),
 - finančný objem predmetu plnenia (EUR),
 - obchodné meno odberateľa a adresu jeho sídla,
 - údaje na kontaktnú osobu odberateľa, potrebné pre overenie si uvedených informácií,
- kópiu poisťnej zmluvy uchádzača na krytie prípadných škôd, vyplývajúcich z výkonu predmetu obstarávania,
- počet zamestnancov spoločnosti / organizačnej zložky,

- čestné vyhlásenie uchádzača k podmienkam obstarávania:
 - že sa oboznámil s predmetom obstarávania a súhlasí s podmienkami obstarávania,
 - o pravdivosti a úplnosti skutočností uvedených v ponuke,
 - o neúčasti na iných predkladaných ponukách.

5.2 Ekonomická časť ponuky musí obsahovať tieto dokumenty:

- cenovú ponuku na predmet obstarávania, v členení podľa časti 4 týchto zadávacích podkladov,
- návrh Zmluvy o dielo, vrátane príloh, vypracovaný podľa časti 5 týchto zadávacích podkladov.

6 Označenie obalu ponuky

Uchádzač vloží jednotlivé časti ponuky do nepriehľadnej obálky, ktorá musí byť uzatvorená, a označená nasledovnými údajmi:

- adresa uchádzača (jeho obchodné meno a adresa sídla alebo miesta podnikania),
- označenie: „**Súťaž – neotvárať**“
- označenie názvu obstarávania:
„**Inštalácia II. elektromagnetického odlučovača Fe šrotu**“
- Číslo obstarávania: 11-50-2012
- kontaktná osoba uchádzača

7 Miesto a lehota na predkladanie ponuky

Ponuku je potrebné doručiť do **30.11.2012 do 12 hod.** na adresu obstarávateľa uvedenú v bode 1.

8 Preskúmanie ponúk

Do procesu vyhodnocovania ponúk budú zaradené tie ponuky, ktoré obsahujú náležitosti určené v bode 6 a zároveň zodpovedajú ďalším požiadavkám a podmienkam uvedeným v týchto zadávacích podkladoch.

9 Oznámenie o výsledku vyhodnotenia ponúk

Úspešnému uchádzačovi bude doručené oznámenie, že jeho ponuka bola prijatá a bude vyzvaný k rokovaniu o uzatvorení Zmluvy o dielo.

Ostatným uchádzačom, ktorých ponuky boli vyhodnocované, bude doručené oznámenie o neúspešnosti ich ponúk.

Obstarávateľ si vyhradzuje právo obstarávacie konanie zrušiť resp. nevybrať žiadnu z predložených ponúk.

10 Uzavretie zmluvy

10.1 Pred uzavretím zmluvy s úspešným uchádzačom budú vzájomne prerokované obchodné podmienky Zmluvy o dielo.

10.2 Lehota viazanosti ponúk je stanovená do **31.12.2012**

10.3 Ponuky uchádzačov, ani ich časti sa nepoužijú bez súhlasu uchádzačov.

ČASŤ 2 - KRITÉRIÁ NA HODNOTENIE PONÚK

2.1 Kritériom na vyhodnotenie ponúk je optimálne splnenie požiadaviek uvedených v technickej časti ponuky a nižšia cena za dodanie predmetu obstarávania vyjadrená v eurách, s uvedením ceny bez DPH, vypočítaná podľa Tabuľky č. 1.

- 2.2 Poradie uchádzačov sa určí porovnaním referencií zúčastnených a výšky navrhnutých ponukových cien za dodanie predmetu obstarávania, vyjadrených v eurách bez DPH uvedených v jednotlivých ponukách uchádzačov. Úspešný bude ten uchádzač, ktorý splní požadované technické požiadavky a ponúkne za dodanie predmetu obstarávania najnižšiu cenu.

ČASŤ 3 - OPIS PREDMETU OBSTARÁVANIA

Predmetom obstarávania je dodávka a montáž ocelevej konštrukcie v rozsahu podľa dokumentácie Obstarávateľa (Príloha č.2) pre inštaláciu elektromagnetického odlučovača Fe šrotu (Príloha č.3) zo skladu Obstarávateľa, jeho inštalácia, vrátane opláštenia konštrukcie, povrchovej úpravy dodaných konštrukcií – náterov, uzemnenia konštrukcie, lešenia, montážnych a zdvíhacích prostriedkov a stavebných a iných prác potrebných pre montáž ocelevej konštrukcie a inštaláciu odlučovača.

Do jestvujúceho oceľového mosta pre dopravník škvary (SO 550 Zásobník škvary) je potrebné vybudovať – doplniť nosnú oceľovú konštrukciu pre inštaláciu elektromagnetického odlučovača Fe šrotu s hmotnosťou cca 3550 kg zo skladu Obstarávateľa a odlučovač aj nainštalovať.

Pred montážou ocelevej konštrukcie bude potrebné vybúrať časť asfaltového povrchu pod roznášacím rámom a z jestvujúceho mosta odmontovať opláštenie a strechu – profilované nezateplené plechy RANNILA.

Po vybudovaní ocelevej konštrukcie a osadení odlučovača bude potrebné opláštenie doplniť a namontovať.

Pripojenie odlučovača na rozvod elektriny a jeho uvedenie do prevádzky vykoná po jeho inštalácii, po dohode so zhotoviteľom Obstarávateľ.

Nosná oceľová konštrukcia musí byť vyrobená, dodaná a namontovaná v súlade s platnými právnymi predpismi a technickými normami SR, ktoré sa týkajú zhotovenia diela a diela samotného.

Vyhotovenie dodanej ocelevej konštrukcie musí umožňovať správne fungovanie nainštalovaného odlučovača Fe šrotu a jestvujúceho dopravného pásu na škvary a musí umožňovať ich bezpečnú obsluhu a údržbu.

3.1 Popis statického riešenia.

Nosná konštrukcia pre zavesenie magnetického odlučovača je navrhnutá ako priestorová oceľová konštrukcia z oceľových profilov s obdĺžnikovým pôdorysom rozmerov cca 2,3 x 2,74 m a s celkovou výškou 7,43 m. Hlavnú časť tvorí priestorový podstavec výšky cca 4,05 m, ktorý tvoria stojky z profilu HEB120 v hornej úrovni prepojené po celom obvode nosníkmi z rovnakého profilu. Stúženie zabezpečujú stužujúce kríže z uholníkov L70/70/6 mm rozopreté približne v strede stojky oceľovým profilom z U120. Stojky podstavca budú osadené na roznášacie oceľové nosníky z profilov HEB280, pôdorysne kopírujúce tvar U, ktoré budú kotvené do podkladového betónu vozovky kotvami HILTI (materiál nosníkov dodá objednávatel). Pred ich ukotvením treba v mieste týchto nosníkov odstrániť vrstvu asfaltu (predpokladaná hrúbka 100 mm). Vrchnú časť konštrukcie tvoria dva oceľové rámy z profilov HEB120 osadené a priskrutkované na podstavec, ktoré sú v hornej úrovni prepojené väzníčkami z profilov HEB100 resp. U100. Na väzníčky je uložený trapézový plech a k spodnej pásnici väzníčkov sú priskrutkované štyri úchyty pre zavesenie magnetického odlučovača.

3.2 Použité materiály, nátery, farebné riešenie a uzemnenie.

Oceľové valcované profily nosnej konštrukcie sú navrhnuté z nelegovanej akostnej konštrukčnej ocele EN S235 (STN 11373 resp. DIN USt.37-2). Skutočné rozmery prvkov konštrukcie je potrebné preveriť na stavbe.

Materiál pre prvky nosného rámu – nosníky prierezu HEB280 dodá Obstarávateľ. Delenie materiálu na potrebné dĺžky vykoná zhotoviteľ na stavbe.

Opláštenie

Obvodový plášť a strecha sú z nezateplených profilovaných plechov RANNILA

Ochrana oceľových konštrukcií proti korózii

Nosnú oceľovú konštrukciu umiestnenú v exteriéri s priamym vplyvom poveternostných faktorov a v priemyselnom prostredí (požadovaná korózna odolnosť podľa normy STN EN ISO 12944 - hodnoty C2 a C3) požadujeme natrieť

1 x základovým náterom hrúbky 80 µm a

2x vrchným ochranným náterom hrúbky 2 x 80 µm

Spolu 240 µm DFT

Farebné riešenie

Nosná oceľová konštrukcia šedá RAL 7004

Fasádne plechy červená RAL 3000

Uzemnenie nosnej oceľovej konštrukcie

Uzemnenia nosnej oceľovej konštrukcie bude vykonané podľa STN 33 2000-5-54. Uzemnenie sa vyhotoví uzemňovačom, vytvoreným uzemňovacím pásikom FeZn 30 x 4 mm uloženým v zemi, ktorý bude pripojený na jestvujúce uzemnenie v blízkosti novej oceľovej konštrukcie. Na uzemnenie sa pripoja oceľové stĺpy privarením, cez skúšobnú svorku.

ČASŤ 4 - SPÔSOB URČENIA CENY

Uchádzačom navrhovaná cena za dodanie požadovaného predmetu obstarávania bude stanovená ako cena pevná a bude vyjadrená v EUR bez DPH.

Cena za predmet obstarávania bude stanovená dohodou zmluvných strán podľa § 3 zákona NR SR č.18/1996 Z. z. o cenách v znení neskorších predpisov, vyhlášky MF SR č.87/1996 Z. z., ktorou sa vykonáva zákon Národnej rady Slovenskej republiky č.18/1996 Z. z. o cenách.

Cena za predmet obstarávania musí byť uvedená v členení podľa položiek uvedených v Tabuľke č. 1. Uchádzač ku každej oceňovanej položke uvedie aj jednotkovú cenu.

Celková navrhovaná cena za dodanie predmetu zákazky bude stanovená súčtom súčinov jednotkových cien a príslušných množstiev jednotlivých položiek.

Takto vyplnená Tabuľka č. 1. bude tvoriť aj prílohu návrhu Zmluvy o dielo.

Ak je uchádzač platiteľom dane z pridanej hodnoty (ďalej len „DPH“), navrhovanú zmluvnú cenu uvedie bez DPH, pričom do platobných podmienok uvedie informáciu, že k navrhovanej cene bude pripočítaná výška DPH v zmysle platnej legislatívy.

Ak uchádzač platiteľom DPH nie je, uvedie navrhovanú cenu celkom bez DPH a v cenovej ponuke uvedie, že nie je platiteľom DPH.

Celková cena podľa súpisu položiek bude zahŕňať všetky náklady a výdavky, ktoré môžu súvisieť s úplnou realizáciou dodávky vrátane dopravných nákladov a nákladov súvisiacich s dodaním predmetu obstarávania, t. j. licenčné poplatky, poistenie,

poplatky za vybavenie certifikátov a osvedčení, resp. iných ciel a daní podľa INCOTERMS 2000 - DDP.

ČASŤ 5 - OBCHODNÉ PODMIENKY DODANIA PREDMETU OBSTARÁVANIA

Uchádzač vo svojej ponuke predloží návrh ďalších obchodných podmienok (napr. požadovaná záloha na uskutočnenie predmetu plnenia, spôsob fakturácie, povinnosti objednávateľa a pod.) ktoré budú prerokované pred potvrdením Zmluvy o dielo.

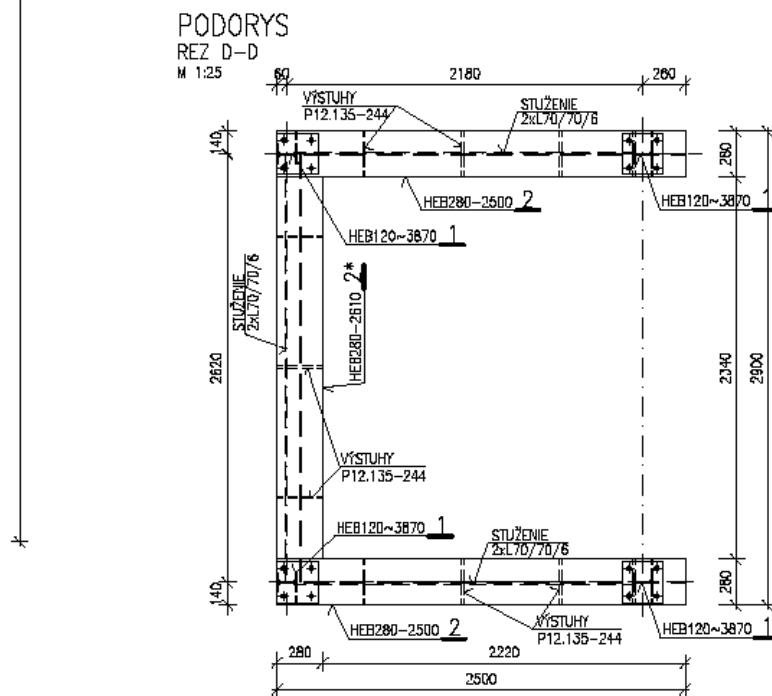
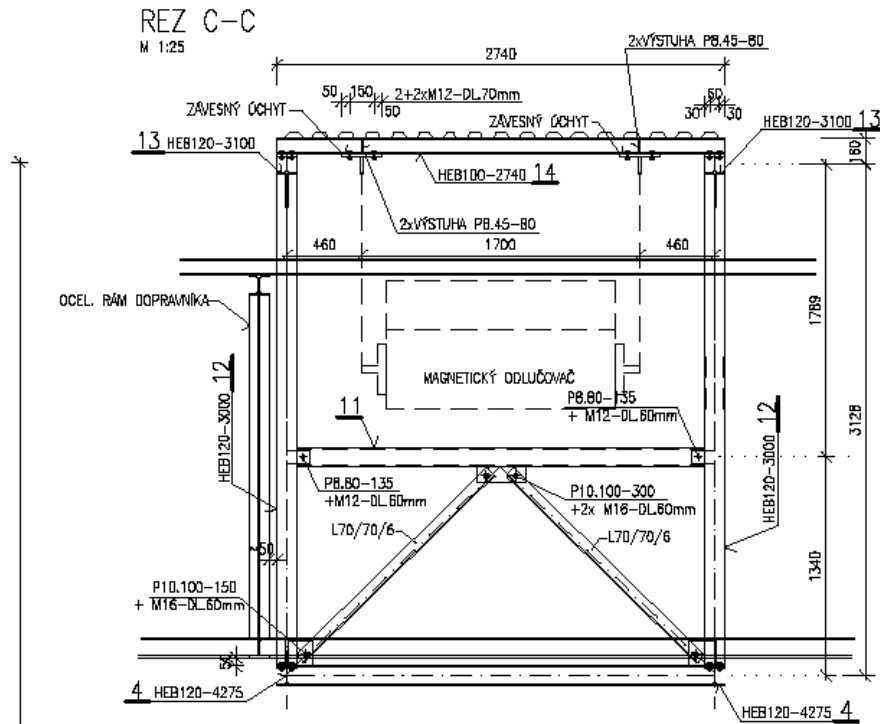
ČASŤ 6 - PRÍLOHY

- 6.1. Príloha č.1 Tabuľka č.1
- 6.2. Príloha č.2 Výkresy nosnej ocelevej konštrukcie
- 6.3. Príloha č.3 Technické parametre magnetického odlučovača

6.1 Príloha č.1 Tabuľka č.1

Položka podľa Časti 3	Popis	Jednotka	Cena
3	Dodávka a montáž kompletnej ocelevej konštrukcie pre inštaláciu II. elektromagnetického odľučovača Fe šrotu v Odškvarovni - Cena spolu	EUR / 1 súbor	
	Cena prác nad rámec ponuky - navyše práce:		
1	Projekčná činnosť	EUR / hod	
2	Technická činnosť	EUR / hod	
3	Montážne práce	EUR / hod	
4	Doprava osobným automobilom	EUR / km	
5	Doprava dodávkovým automobilom	EUR / km	

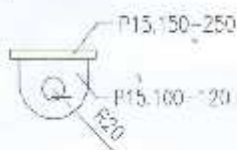
Všetky ceny musia byť uvedené v euro, bez dane z pridanej hodnoty.



VÝKAZ OCELE S235						
OZN	PRIEREZ	DLŽKA [MM]	KS	CELK. DL. [M]	HMOTNOSŤ [KG/M]	CELK. HMOT. [KG]
OK PRE MAGNETICKÝ ODLUČOVAČ						
1	HEB120	3 870	4	15,48	26,7	413,3
2	HEB280	2 500	2	5	103	515,0
2*	HEB280	2 610	1	2,61	103	268,8
3	U120	2 090	2	4,12	13,3	54,8
4	HEB120	4 275	2	8,55	26,7	228,3
5	U120	2 610	2	5,22	13,3	69,4
6	HEB120	2 610	2	5,22	26,7	139,4
7	U120	2 120	2	4,24	13,3	56,4
8	U120	1 175	2	2,35	13,3	31,3
9	U120	2 580	2	5,16	13,3	68,8
10	U120	1 725	2	3,45	13,3	45,9
11	U120	2 500	8	22,5	13,3	299,3
12	HEB120	3 000	2	6	26,7	160,2
12*	HEB120	2 860	2	5,72	26,7	152,7
13	HEB120	2 700	2	5,4	26,7	144,2
14	HEB100	2 740	3	8,22	20,4	167,7
15	U100	2 740	1	2,74	10,6	29,0
16	U120	1 860	5	9,3	13,3	123,7
17	U120	2 480	2	4,96	13,3	66,0
STUŽENIE	L70/70/6	47 550	1	47,55	6,38	303,4
KOTEVNÝ A DOPLNKOVÝ MATERIÁL (5%)			0,05			166,9
CELKOVÁ HMOTNOSŤ [KG]						3504

ZÁVESNÝ ÚCHYT

M 1:10



OCEL: S235

POZNÁMKY:

- OCHLOVÉ PROFILY STYKovať ZVARIť HR: 5 MM PO CELOM OHRUDE STYKU
- VŠETKY ROZMERY VYPLYVAJÚCE Z PD PRED VÝROBOU A ZAPOČÍTAť PRAC PREMERAť NA STAVE
- PRESNÚ DLŽKU STUŽOK Z PROFILU HEB120 URČÍť PO ODSTRÁNENÍ VRSTVY ASFALTU Z VOZOVKY
- POUŽÍť SKRUTKY PEVNOSTNEJ TRIEDY KVALITY MIN. 5,8
- V MIESTE KRÍŽENIA STUŽUJÚCICH UHOLŇKOV PRVKY VZÁJOMNE PŘEVARIť
- 1. A 2. ČASŤ PODSTAVCA SPOJIť PRI MONTÁŽI MONTÁŽNYMI SPOJMI
- DETAILY STYKOV (SKRUTKOVÝCH) BUDÚ DORIEŠENÉ V RÁMCI VÝROBNEJ DOKUMENTÁCIE
- POUZÍť POKRYVÁČKY PODLA POŽADÁVKEK INVESTORA
- V PRÍPADE POŽADAVKOVANIA JE POTREBNÉ VŠETKY NOSNÉ STYKY RIEŠIť POMOCOU SKRUTKOVÝCH SPOJOV

Ing. Oldřich ŠKŮP
Inženýr stavebního inženýringu

6.3 Príloha č.3 Technické parametre magnetického odlučovača

Výrobca	STEINERT GmbH D-50933 Köln
Typ	UME 115 130 R
Rýchlosť	2 m/s
Osová dĺžka	2300 mm
Šírka	1200 mm
Stúpanie	vodorovný
Výkon motora	3 kW
Napätie	3 x 400 V
Frekvencia	50 Hz
Hmotnosť	3550 kg
Rok výroby	2001



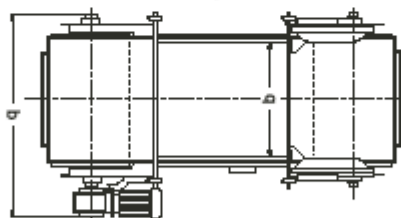
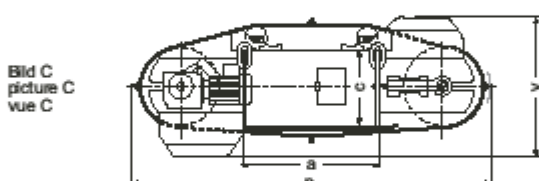
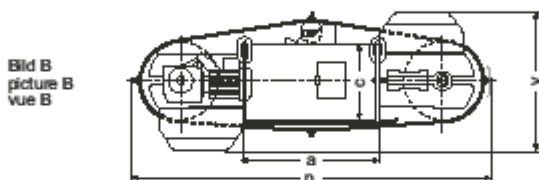
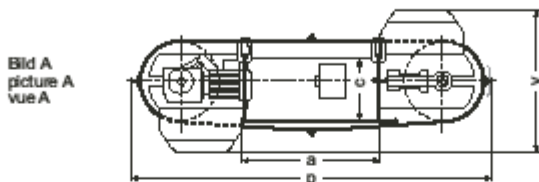
Seite•Page 1/2
 Technische Daten • Technical Data • Fiche technique
 TD UME R
 05.02.2007



www.steinert.de

Überbandmagnetscheider UME...R
Overband Magnetic Separator UME...R
Séparateur magnétique de type „Overband“ UME...R

STEINERT Elektromagnetbau GmbH • Widdersdorfer Str. 329-331, D-50933 Köln • Tel.+49 (0) 221 49 84 0 • Fax+49 (0) 221 49 84 102 • sales@steinert.de



Technische Änderungen vorbehalten • Subject to technical alterations • Sous réserve d'éventuelle modification technique

Typ Type	Nennleistungsaufnahme Rated power input Puissance nominale	Anschlußspannung Operating voltage Tension de service	Abstand max. Maximum distance Distance max. recommandée**	Anordnung über Förderband* Arrangement over belt width*		Abmessungen Dimensions						Bild picture vue	Motorleistung Motor capacity Puissance du moteur	Austragsbandgeschwindigkeit Speed of discharge belt Vitesse de la bande de défilé	Gewicht ca. Weight approx. Poids env.
				x	Disposition au-dessus de la largeur de la bande**	a	b	c	p	q	v				
	kW	Volt	mm	mm	mm	mm	mm	mm	mm	mm	mm		kW	ca. m/s	kg
UME 75 90 RF	2,7		330	1000	800	915	760	430	2295	1327		A			1550
UME 90 105 RF	3,2	80	360	1200	1000	1060	910	400	2440	1507					1850
UME 125 140 RF	5,2		470	1400	1200	1370	1220	435	2744	1807		B			3150
UME 75 90 R	3,1	63	350	1000	800	880	740	415	2290	1322					1600
UME 75 110 R	3,5	75		1200		1080			2490		910	A	3		1850
UME 95 110 R	4,1	95	420		1000		940	425		1522				2,1	2250
UME 95 130 R	4,3	105		1400		1280			2690			B			2700
UME 115 130 R	6,1	95	490		1200		1140	500		1722					3550
UME 115 150 R	6,9	108		1600		1480			2890						4200
UME 135 150 R	7,8	126	560		1400	1500	1350	510	3170	2046	1000				6300
UME 135 170 R	8,3	138		1800		1700			3370		1000	C	4		6900
UME 160 175 R	12,3	208	680		1700	1725	1600	666	3395	2300	1150		5,5	1,7	10 000
UME 180 195 R	14,7	192	730	2000	2000	1950	1800	786	3620	2500	1270				15 500

* Gemuldetes Band nach DIN 22101. / * Belt with throughling angle acc. DIN 22101. / * Bande en auge selon DIN 22101.
 ** Abst. zwischen Polfläche und Oberkante Förderband / ** Clear. between pole surface and conveyor belt / ** Dist. entre surface de pôle et courroie du convoyeur