

Odvoz a likvidácia odpadu, a.s.

VÝROČNÁ SPRÁVA

2006



OBSAH

Príhovor vedenia spoločnosti	3
Predmet činnosti – profil spoločnosti	4
Orgány spoločnosti	5
Činnosť OLO	6
Financie a investičné aktivity	7
Ľudské zdroje	9
Triedime odpad	11
OLO a životné prostredie	13
Účtovná závierka k 31.12.2006	14
Správa audítora	22
Kontakt	24

Príhovor vedenia spoločnosti

Vážený akcionár,
dámy a páni,

v mene spoločnosti OLO a.s. Vám predkladám výročnú správu za rok 2006.

Rok 2006 bol pre firmu dôležitý najmä z hľadiska vnútornej stabilizácie spoločnosti, ktorá prešla pomerne významnou reštrukturalizáciou od roku 2004. V tejto oblasti medzi najvýznamnejšie udalosti patria:

- uzavretie otvorených majetkových vzťahov s HM SR Bratislava,
- dorovnanie všetkých záväzkov vyplývajúcich z finančnej výpomoci od HM SR Bratislava,
- dosiahnutie vyrovnaného financovania medzi výberom poplatkov za komunálny odpad od obyvateľov a financovaním OLO a.s. zo strany hlavného akcionára HM SR Bratislava.

Podarilo sa urobiť aj ďalší krok vpred v oblasti efektivity práce, kde sa zvýšenie výkonov o 4,9 % oproti roku 2005 prejavilo nárastom prevádzkových nákladov len o 1,8 %.

Najväčší rozvoj sme podľa očakávania dosiahli v oblasti separovaného zberu. Podarilo sa nám v priebehu roka vybudovať a dať do prevádzky moderný dotried'ovací závod, ktorý bude základom pre ďalšie napredovanie separovaného zberu papiera a plastov, pričom jeho kapacita by mala pokryť požadované potreby v horizonte niekoľkých rokov.

V súvislosti s neustálym hľadaním rezerv v efektivite našej činnosti sa vykryštalizovali aj problémy, s ktorými sa budeme musieť v ďalšom období vysporiadať. Sú to najmä:

- väčšia zainteresovanosť občanov a mestských častí s cieľom zvýšiť efektivitu zberu všetkých zložiek odpadu,
- jednoznačné definovanie práv a povinností všetkých zúčastnených strán v systéme tvorby a nakladania s odpadom a ich dodržiavanie, čím spoločne prispejeme aj k čistote mesta,
- potreba vytvorenia dostatočného počtu zberných dvorov pre obyvateľov Bratislavy.

Nemôžem nespomenúť fakt, že na výbornom hospodárskom výsledku roku 2006 sa veľkou mierou podieľali kurzové zisky. Naša spoločnosť, ktorej 100% vlastníkom je HM SR Bratislava, nie je prvotne zameraná na tvorbu zisku, ale na pokrytie si nákladov na svoju činnosť. Napriek tomu, že sme dodržali finančný plán, výsledok hospodárenia bol „deformovaný“ práve účtovaním kurzových ziskov, ktoré však nie sú podložené reálnymi výkonmi.

V každom prípade však môžem rok 2006 hodnotiť ako úspešný a chcel by som poďakovať všetkým zamestnancom OLO a.s. za ich odvedenú prácu.

Bratislava, marec 2007

Ing. Roman Achimský
poverený vedením spoločnosti

Predmet činnosti – profil spoločnosti

Spoločnosť Odvoz a likvidácia odpadu, a.s. (OLO, a.s.) bola založená 10.07.1992 zakladateľskou listinou, ktorej jediným zakladateľom je Hlavné mesto SR Bratislava.

Do obchodného registra bola zapísaná 01.10.1992 (Obchodný register Obvodného súdu Bratislava I. v Bratislave, oddiel Sa., vložka 482/B). Sídlo spoločnosti je Ivanská cesta 22, 821 04 Bratislava.

Podľa výpisu z Obchodného registra našimi hlavnými činnosťami sú najmä:

- nakladanie s odpadmi – odvoz odpadu zo špeciálnych zberných nádob zbernými vozidlami a zneškodňovanie odpadu v spaľovni odpadu
- činnosť organizačných a ekonomických poradcov
- opravy motorových vozidiel, poľnohospodárskych strojov a karosérií
- investorsko-inžinierska činnosť
- prenájom hnutel'ného majetku
- reklamná a propagačná činnosť
- kúpa a predaj tovaru v rozsahu voľnej živnosti
- verejná cestná nákladná doprava
- čistiace a upratovacie práce v rozsahu voľnej živnosti (okrem deratizácie, dezinfekcie a dezinfekcie)
- elektroenergetika – výroba elektriny, dodávka elektriny, distribúcia elektriny
- výroba tepla, rozvod tepla

Naša spoločnosť má na území mesta dominantné postavenie, ktoré vyplýva z jej dlhodobého pôsobenia v oblasti odpadového hospodárstva. Jej poslaním je kvalitne a efektívne zabezpečovať nakladanie s komunálnymi a drobnými stavebnými odpadmi, ako aj realizácia separovaného zberu. Pri nakladaní s odpadmi spoločnosť zabezpečuje primerané využitie majetku a návratnosť vynaložených investícií.

V súlade s predmetom činnosti a uzatvorenými zmluvami s Hlavným mestom SR Bratislava vykonávala spoločnosť OLO, a.s. v roku 2006 predovšetkým odvoz a termické zneškodňovanie komunálneho odpadu z celého územia mesta v súlade s platným programom odpadového hospodárstva Slovenskej republiky, obce a so všeobecne záväzným nariadením mesta.

OLO, a.s. zabezpečuje svoje služby pre pôvodcov odpadu, ktorými sú fyzické osoby – občania majúci na území Bratislavy trvalý alebo prechodný pobyt a pre právnické osoby vykonávajúce činnosť na území Bratislavy.

Popri odvoze a zneškodňovaní komunálneho odpadu, čo tvorí hlavnú činnosť spoločnosti, ponúkame aj doplnkové služby ako sú prenájom veľkokapacitných kontajnerov, spaľovanie privezeného odpadu vlastnými vozidlami (okrem nebezpečného), výroba a predaj elektriny, pary a železného šrotu a predaj plastových nádob v rôznych farbách určených pre separovaný zber.

Orgány spoločnosti

Predstavenstvo spoločnosti:

Ing. Peter Stach	predseda
Ing. Martin Kuruc	podpredseda
Ing. Vladimír Kuchta	člen
PhDr. Štefan Holčík	člen
Ing. Jana Crkoňová	člen
Ing. Anna Pavlovičová	člen
Ing. Richard Sulík	člen

Dozorná rada spoločnosti:

Ing. Pavel Blažej	predseda
JUDr. Lucia Krmíčková	člen
RNDr. Marta Černá	člen
Ing. Jozef Augustín	člen
Ing. Ján Langoš	člen
Ing. Anna Kapišínska	člen
Stanislav Topor	člen

Predstavenstvo je štatutárnym orgánom spoločnosti, riadi činnosť spoločnosti a rozhoduje o všetkých jej záležitostiach, pričom sa riadi právnymi predpismi a stanovami spoločnosti. Je oprávnené konať v mene spoločnosti a zastupovať ju voči tretím osobám.

Dozorná rada je kontrolným orgánom spoločnosti, ktorý dohliada na výkon pôsobnosti predstavenstva.

Členenie spoločnosti v roku 2006 na strediská:

▪ stredisko Centrála	10
▪ stredisko Doprava	20
▪ stredisko Separovaný zber	30
▪ stredisko VKK	35
▪ stredisko Odvoz	40
▪ stredisko Spaľovňa	50

Manažment spoločnosti

Ing. Richard Sulík	riaditeľ spoločnosti do 31.03.2006
Ing. Roman Achimský	námestník do 31.03.2006, poverený vedením spoločnosti od 01.04.2006

Činnosť OLO

V roku 2006 sa vyzbieralo spolu 165 715 ton odpadu. Zmesový komunálny odpad tvoril z celkového množstva 117 187 ton, vyzbieraný separovaný odpad tvoril 12 230 ton a ostatný vyzbieraný odpad zo stojísk, mestských častí a od zákazníkov tvoril 36 298 ton. Z celkového množstva vyzbieraného zmesového komunálneho odpadu skončilo v spaľovni 114 750 ton a 2 437 ton sa vyviezlo na skládky (nespáliteľný odpad).

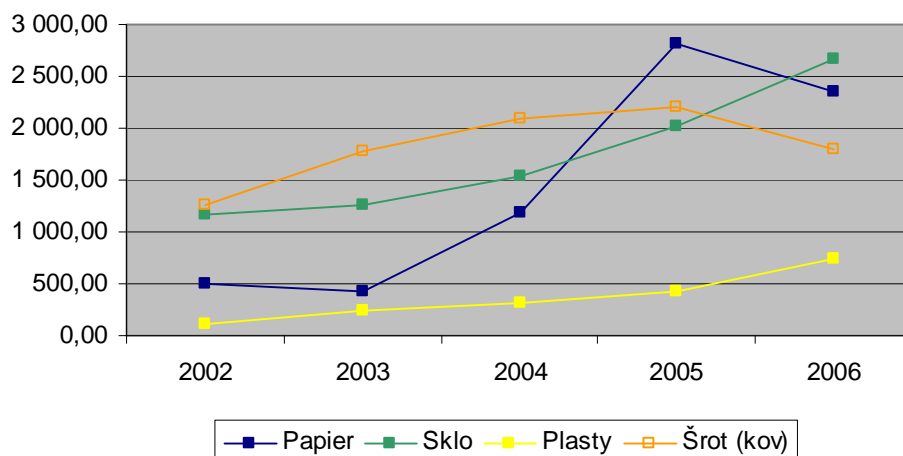
V spaľovni sa v roku 2006 spálilo celkom 137 988 ton odpadu, kde okrem dovezeného komunálneho odpadu zbernými vozidlami našej spoločnosti, končí aj odpad dovezený priamo zákazníkmi, ale žiaľ aj časť vyzbieraného separovaného odpadu, ktorý je veľmi znečistený, nevhodný na ďalšie spracovanie a tiež odpad, ktorý ostane po vytriedení komodít zo separovaného zberu.

Z celkového množstva vyzbieraného separovaného odpadu (12 230 ton) sa vytriedilo spolu 8 703 ton, ktoré boli na základe obchodných zmlúv poskytnuté konečným spracovateľom (recyklátorom). Papier, sklo a plasty zbierame aktívne, pravidelným vyprázdňovaním zberných nádob na separovaný zber, ktorých bolo v roku 2006 na území Bratislavy rozmiestnených celkom 8 745 kusov. Ostatné komodity separovaného zberu, ako elektro-odpad, batérie, žiarivky, pneumatiky, železný šrot a biologicky rozložiteľný odpad zbierame prostredníctvom zberných dvorov a zvozu veľkorozmerného odpadu. Nezanedbateľné je aj množstvo kovov získané magnetickou separáciou zo škváry, ktorá je produktom spálenia zmesového komunálneho odpadu.

Vývoj množstva vytriedených surovín (v tonách)

	2002	2003	2004	2005	2006
Papier	495,99	423,76	1 190,95	2 818,17	2 355,08
Sklo	1 161,86	1 252,31	1 532,30	2 015,67	2 670,04
Plasty	102,65	237,67	309,06	424,50	735,66
Šrot (kov)	1 257,37	1 774,93	2 088,12	2 198,26	1 787,47

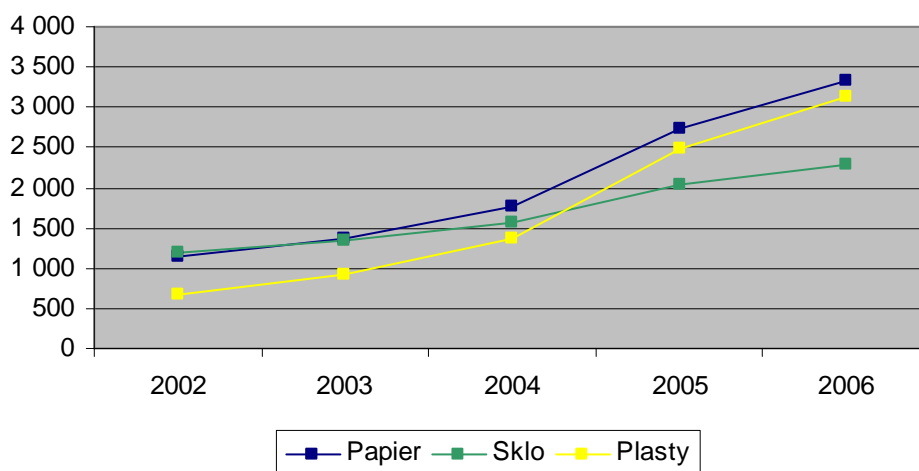
Grafické zobrazenie vývoja vytriedených surovín (v tonách)



Vývoj množstva osadených nádob a kontajnerov na separovaný zber (v ks)

	2002	2003	2004	2005	2006
Papier	1 137	1 365	1 768	2 741	3 334
Sklo	1 188	1 337	1 566	2 036	2 289
Plasty	681	920	1 359	2 488	3 122

Grafické zobrazenie vývoja množstva osadených nádob a kontajnerov na SZ (v ks)



Vývoj množstva spáleného odpadu v spaľovni odpadu (v tonách)

2002	2003	2004	2005	2006
86 874	102 363	119 517	136 465	137 988

Po termickom zneškodnení komunálneho odpadu v spaľovni odpadu sa v roku 2006 vyprodukovalo celkom 38 650 ton škváry a 3 643 ton popolčeka, ktoré boli vyvezené na skládku.

Pri spaľovaní odpadu boli v prevádzke oba kotle (K1 a K2), ktoré vyprodukovali ako vedľajší produkt nasledovné množstvá tepelnej energie a následne elektrickej energie (porovnanie s predchádzajúcimi obdobiami):

	2004	2005	2006
Tepelná energia (GJ)	823 596	1 092 269	1 096 179
Elektrická energia (MWh)	30 026	46 682	46 815

Financie a investičné aktivity

V roku 2006 boli finančné prostriedky použité prevažne na pokrytie prevádzkových nákladov spoločnosti, investičné aktivity a splátky bankového úveru .

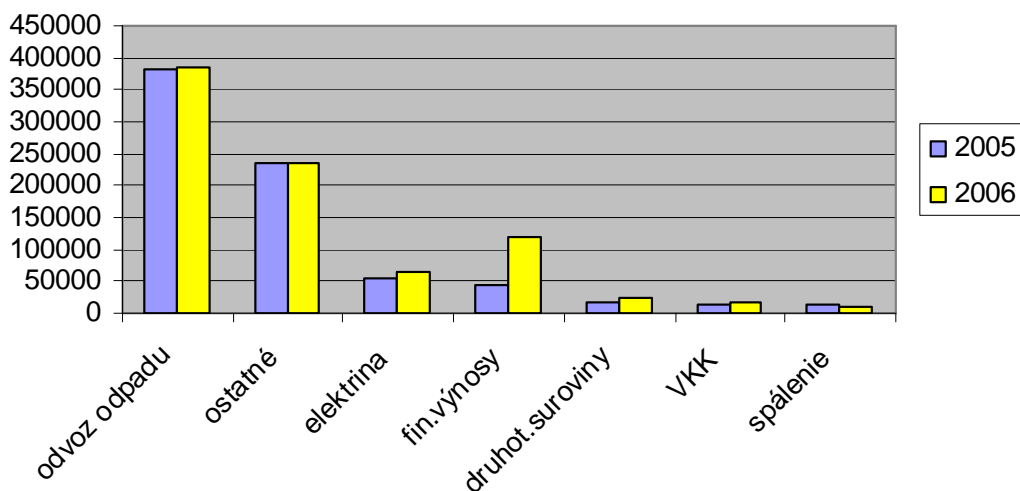
Spoločnosť v roku 2006 preinvestovala spolu 100 753 tis. Sk, kde najväčší podiel investícií tvorili:

- dotried'ovací závod 47 231 tis. Sk
- budova STV (archívne priestory) 35 100 tis. Sk
- doplnenie vozového parku (vozidlá MANN) 8 218 tis. Sk

Pred koncom roku 2006 bol uvedený do prevádzky dotried'ovací závod, ktorý spoločnosť vybuďovala pre zvýšenie efektivity separovaného zberu, lepšie zhodnotenie vyseparovaných zložiek a tiež si splnila svoj záväzok voči Recyklačnému fondu. Dotried'ovací závod svojou kapacitou umožňuje zvýšiť množstvo triedenej separovanej suroviny a nahrádza pôvodné dotried'ovacie jednotky, ktoré spoločnosť využívala. Činnosť závodu je zameraná na triedenie plastového materiálu (OLO) a papiera (RECOPAP).

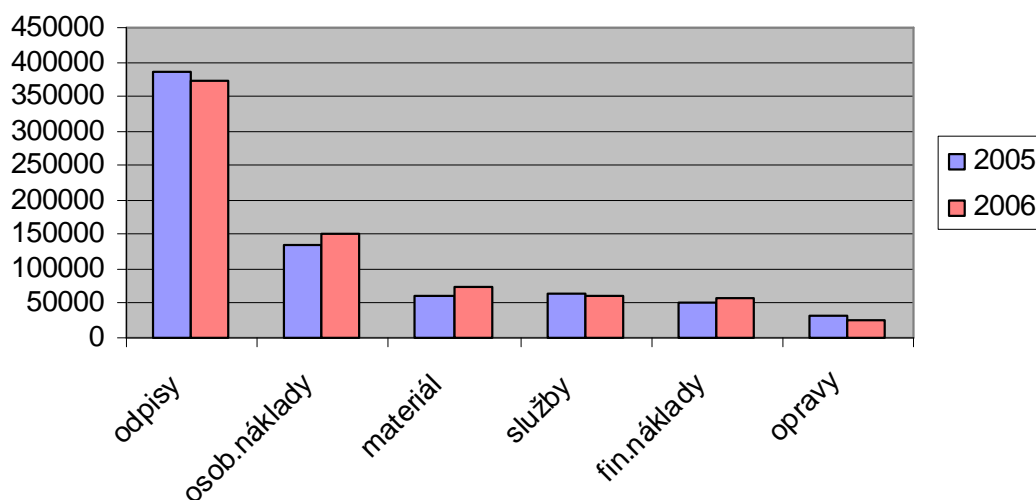
Obrat spoločnosti v roku 2006 dosiahol výšku 898 372 tis. Sk, z ktorého čistý obrat tvorí sumu 508 630 tis. Sk. Výrazným podielom sa na celkovom obrate spoločnosti v roku 2006 podieľali finančné výnosy (nárast v porovnaní s rokom 2005 o 170 %) v podobe kurzových rozdielov, ktoré vznikajú z precenenia majetku a záväzkov ku dňu, ku ktorému sa zostavuje účtovná závierka.

Výnosy spoločnosti za rok 2006 (porovnanie s predchádzajúcim obdobím)



Náklady spoločnosti v roku 2006 zaznamenali mierne zvýšenie oproti roku 2005, hlavne v oblasti finančných nákladov (o 13,7 %) v podobe zvýšených platených úrokov k splátkam dlhodobého úveru, ktorý spoločnosť má poskytnutý od ČSOB (rekonštrukcia spaľovne odpadu). Celkové prevádzkové náklady sa zvýšili o 1,8 %.

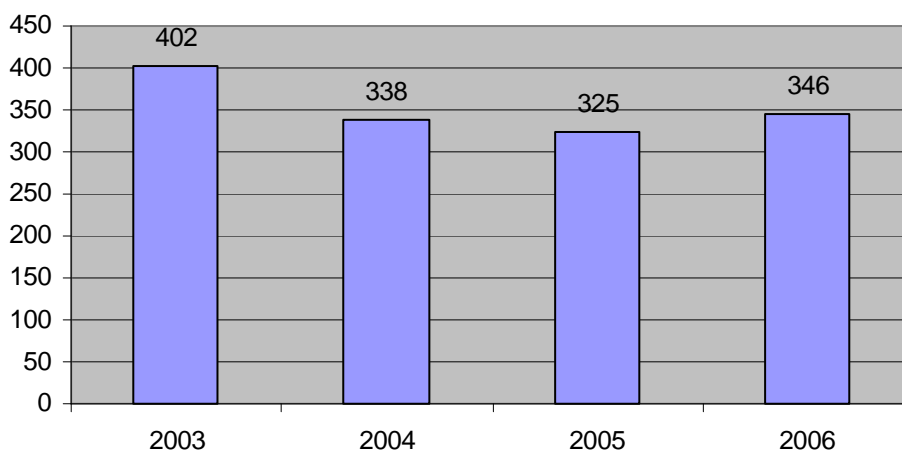
Náklady spoločnosti za rok 2006 (porovnanie s predchádzajúcim obdobím)



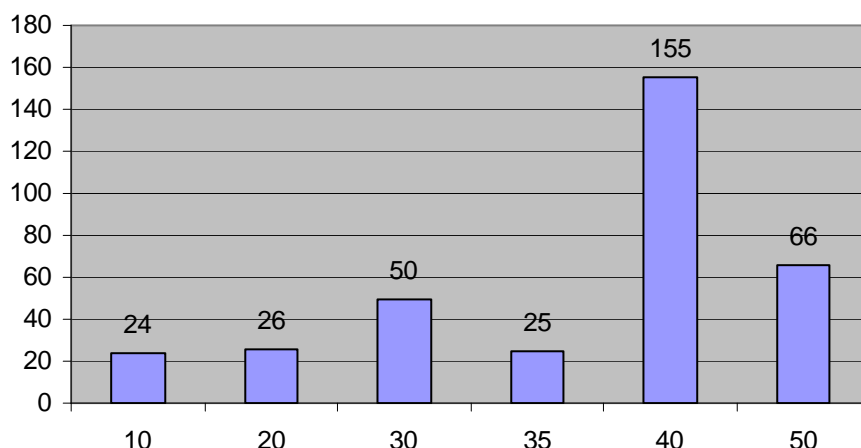
Ľudské zdroje

Rok 2006 nepriniesol výrazné zmeny v stave zamestnancov spoločnosti. Počet zamestnancov k 31.12.2006 bol 346, čo predstavuje medziročný nárast o 21 pracovníkov (6,5 %). Pohyb nastal prevažne s nástupom nových zamestnancov pre doplnenie potrebnej kapacity, ktorú si vyžadovala aj skutočnosť vzniku nového dotriedňovacieho závodu.

Vývoj počtu zamestnancov v spoločnosti OLO

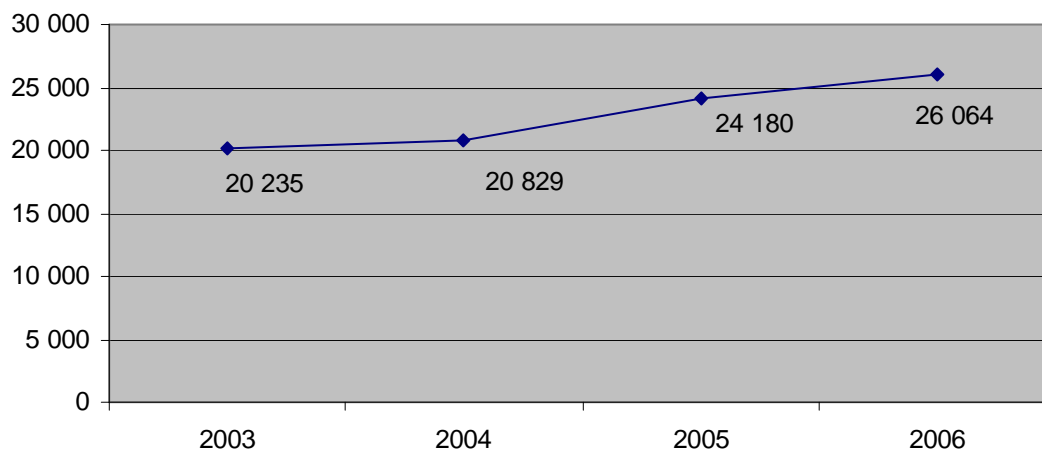


Počet zamestnancov v rámci jednotlivých stredísk spoločnosti k 31.12.2006



Proces reštrukturalizácie, ktorý ovplyvnil nielen počet a štruktúru zamestnancov, zaznamenal od roku 2004 aj vývoj priemernej mzdy. Priemerná mzda zamestnancov spoločnosti OLO dosiahla v roku 2006 úroveň 26 064,- Sk, čo predstavuje medziročný nárast o 7,8 % oproti predchádzajúcemu roku.

Vývoj priemernej mzdy zamestnancov



Spoločnosť pre svojich zamestnancov každoročne pripravuje kvalifikačné kurzy a školenia zamerané hlavne na oblasti technologického charakteru (napr. zvaračské kurzy, kurzy žeriavnikov, strojníkov, ...), školenia vodičov a pravidelné školenia administratívnych pracovníkov v zmysle aktuálnej aplikácie zmien v platnej legislatíve SR.

Vzhľadom na skutočnosť, že práca s odpadom je rizikovým faktorom pre ľudský organizmus, spoločnosť v rámci prevencie voči vírusovým ochoreniam zabezpečuje každoročne bezplatné očkovanie proti chrípke a doplnujúce očkovania proti TBC a žltacke pre zamestnancov, ktorý s odpadom prichádzajú denne do kontaktu.

Triedime odpad

V roku 2006 zaznamenal separovaný zber opäť nárast množstva vyzbieraných a vytriedených surovín. Na vývoj rastu druhotných surovín vplýva viacero faktorov. Jednak je to ovplyvnené vyšším počtom rozmiestnených nádob na separovaný zber, ale hlavne stále sa zvyšujúcim environmentálnym správaním občanov a celej verejnosti hlavného mesta Slovenskej republiky - Bratislavy.

K hlavným surovinám, ktoré sú predmetom triedenia patria papier, sklo a plasty.

PAPIER



Papier zostáva naďalej netriedenou surovinou v našej spoločnosti, ktorú spracovávame prostredníctvom zmluvných odberateľov. Napriek snahe o získanie si čo najväčšieho počtu odberateľov, 80 % papiera končilo na spaľovni odpadu, nakoľko neboli vytvorené dostatočné spracovateľské kapacity. Táto situácia sa výrazne zlepšila výstavbou vlastného dotried'ovacieho závodu vo Vlčom hrdle. Naplno sa efekt separácie papiera prejaví už v roku 2007, pretože nepriaznivý stav sa podarilo zvrátiť až v druhej polovici roku 2006.

Na základe vyššie uvedených skutočností sme zaznamenali medziročný pokles v separovanom zbere papiera o 16 %.

SKLO



Zber skla pokračuje duálnym systémom, ktorý bol zavedený v roku 2005. Rozmiestňovaním 1 100 litrových kontajnerov sa síce zvýšilo množstvo vyzbieranej suroviny, ale negatívom je zhoršená kvalita vyzbieraného materiálu. Zber do 1 200 litrových „zvonov“ zostáva naďalej z hľadiska čistoty výhodnejším spôsobom, je však menej pružný.

Zaznamenaný medziročný nárast o 32 %.

PLASTY

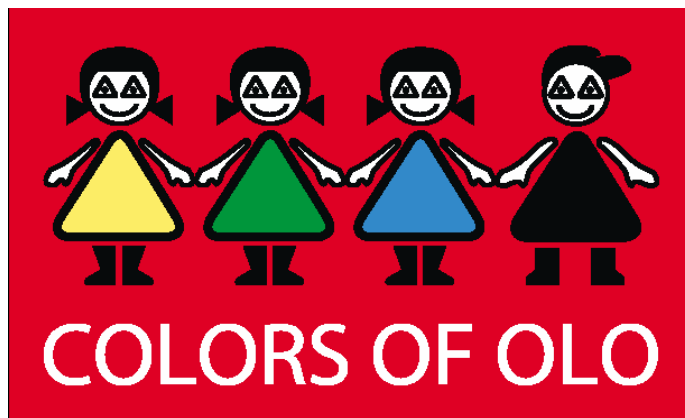


Plasty každoročne zaznamenávajú najväčší percentuálny nárast triedených surovín, ktorý za rok 2006 bol rekordný. Významným prvkom bolo spomínané uvedenie dotried'ovacieho závodu do prevádzky, ale tiež veľké množstvo rozmiestnených nádob a kontajnerov na plasty. V dotried'ovacom závode sa triedia vyzbierané plasty na PET fľaše, fólie a viacvrstvové TETRA pack obaly. Spoločnosť plánuje zaradiť k triedeným surovinám aj hliníkové obaly.

Zaznamenaný medziročný nárast o 73 %.

Medzi ďalšie suroviny, ktoré sú predmetom triedenia na zberných dvoroch patria pneumatiky, žiarivky (obsah Hg), batérie a akumulátory a vyradené elektrické a elektronické zariadenia s obsahom nebezpečných látok. V roku 2006 bol zaznamenaný výrazný pokles vyzbieraných batérií a akumulátorov, čo bolo spôsobené zriadením výkupných centier na území Bratislavy.

Na raste separovaného zberu sa podieľa hlavne vysoké množstvo osadených nádob a kontajnerov na separované suroviny, bezplatnosť zberu, medializácia potreby triedenia a tým uvedomovanie si pravidiel separovania širokou verejnosťou.



Aktivity OLO v oblasti separovania odpadu

Rok 2006 bol pre spoločnosť OLO rovnako ako rok 2005 zameraný na zvyšovanie informovanosti verejnosti o svojej činnosti v oblasti separovania odpadu. Dominantnú časť reklamnej kampane, ktorú spoločnosť vyvinula, bolo zameranie sa na separovanie plastového odpadu. Reklamné tabule boli umiestnené na 60 vozidlách MHD v Bratislave po dobu štyroch mesiacov a informovali obyvateľov Bratislavy, čo možno do nádob a kontajnerov žltej farby vhadzovať. V rovnakom duchu pokračuje spoločnosť s uvedenou aktivitou aj v roku 2007.



Po dvoch úspešných akciách v rokoch 2004 a 2005 sa spoločnosť OLO opäť rozhodla zorganizovať v spolupráci so Zoologickou záhradou v Bratislave vstup detí bratislavských materských a základných škôl do ZOO s DINO parkom za odovzdané PET fľaše, TETRA Pack obaly a plechovky od nápojov. Na akcii sa zúčastnilo spolu 4 130 detí a pedagógov a vyzbieralo sa 2400 kg PET obalov, 200 kg TETRA Pack obalov a 20 kg plechoviek od nápojov.

Spoločnosť sa tiež už tretíkrát zúčastnila akcie „Bratislava – INLINE“, ktorá prebieha počas letných prázdnin. Svojou účasťou propaguje separovanie odpadu rozmiestňovaním príslušných kontajnerov na jednotlivé komodity separovaného odpadu. Prispieva tak k nepriamej forme sponzorovania akcie zabezpečením vyčistenia miesta a odvozom separovaných komodít.

OLO a životné prostredie

Vzťah k životnému prostrediu je našim poslaním.

Už koncom roku 2002 bolo v rámci rekonštrukcie spaľovne uvedené do prevádzky zariadenie na čistenie spalín, ktoré garantuje dodržiavanie prísnych emisných limitov platných v krajinách Európskej únie. Ako vidno z tabuľky, od uvedeného roku sa rapídne znížilo vypúšťané množstvo emisií, hlavne pri tuhých znečisťujúcich látkach (TZL).

Od 28.12.2005 boli prostredníctvom vyhlášky Ministerstva životného prostredia č.706/2002 Z. z. uvedené do platnosti nové limity pre množstvá emisií vypustených do ovzdušia, ktoré v prevažnej väčšine posunuli ich hranicu na polovicu oproti pôvodne platným limitom.

Separovaním druhotných surovín znižujeme množstvo odpadu určeného na spálenie alebo skládkovanie, čím predchádzame zvýšenému znečisťovaniu ovzdušia a kontaminácii pôdy.

Množstvá emisií vypustených do ovzdušia / t /										
Rok	TZL	SO ₂	NO _x	CO	Σ C	HF	HCl	Kovy 1.sk. Mn,Cu,Pb	Kovy 2.sk. As,Cr,Co,Ni	Kovy 3.sk. Cd,Hg,TI
2002	40,810	30,050	110,050	1,550	0,330	0,340	33,760	0,2800	0,1000	0,0800
2003	1,442	4,956	155,524	3,512	0,248	0,098	2,441	0,0260	0,1840	0,4270
2004	1,400	2,200	177,100	13,770	0,900	0,017	6,070	0,3305	0,0672	0,0113
2005	2,000	3,900	164,700	13,100	1,400	0,003	5,740	0,0991	0,0345	0,0137

Zmena kategorizácie (od 28.12.2005) jednotlivých znečisťujúcich látok a ich množstvo vypustené do ovzdušia v roku 2006.

Množstvá emisií vypustených do ovzdušia / t /										
Rok	TZL	SO ₂	NO _x	CO	Σ C	HF	HCl	Kovy TI,Cd	Kovy Hg	Kovy Sb,As,Pb,Cr, Co,Cu,Mn,Ni,V
2006	1,093	1,820	107,296	9,190	0,730	0,002	3,823	0,0062	0,0034	0,2417

Účtovná závierka k 31.12.2006

Účtovná závierka spoločnosti OLO, a.s. k 31.12.2006 je zostavená ako riadna účtovná závierka podľa § 17 ods. 1 Zákona NR SR č.431/2002 Z. z. o účtovníctve, za účtovné obdobie od 01.01.2006 do 31.12.2006.

Štruktúra spoločnosti do 31.12.2006 pozostávala z jediného akcionára - Hlavné mesto SR Bratislava, ktoré má 100 % podiel na základnom imaní spoločnosti, 251 650 tis. Sk

Účtovné metódy a účtovné zásady boli účtovnou jednotkou konzistentne aplikované.

Použité účtovné postupy

Dlhodobý nehmotný majetok

Dlhodobý nehmotný majetok nakupovaný oceňovala spoločnosť obstarávacou cenou, ktorá zahrňuje cenu obstarania.

Odpisy dlhodobého nehmotného majetku sú stanovené vychádzajúc z predpokladanej doby jeho používania a predpokladaného priebehu jeho opotrebovania. Odpisovať sa začína prvým dňom v mesiaci zaradenia. Dlhodobý nehmotný majetok sa zaraďuje v mesiaci obstarania.

	predpokladaná doba odpisovania	metóda odpisovania	ročná odpisová sadzba
Softvér	4	rovnomerná	1/4

Dlhodobý hmotný majetok

Dlhodobý hmotný majetok nakupovaný oceňovala spoločnosť cenou obstarania a nákladmi súvisiacimi s obstaraním.

Odpisy dlhodobého hmotného majetku sú stanovené vychádzajúc z predpokladanej doby jeho používania a predpokladaného priebehu jeho opotrebovania. Odpisovať sa začína prvým dňom v mesiaci zaradenia. Dlhodobý hmotný majetok sa zaraďuje v mesiaci obstarania.

	predpokladaná doba odpisovania	metóda odpisovania	ročná odpisová sadzba
Budovy	20	Rovnomerná	1/20
Stroje, prístroje, zariadenia	6 až 12	Rovnomerná	1/6 až 1/12
Dopravné prostriedky	4 až 6	Rovnomerná	1/4 až 1/6

Drobný dlhodobý nehmotný majetok a drobný dlhodobý hmotný majetok sa odpisuje jednorazovo v plnej výške do nákladov spoločnosti.

Pohyb obstarávacích cien majetku spoločnosti v priebehu roka 2006

druh majetku	v tis. Sk	obstarávacia cena k 01.01.2006	prírastky	úbytky	obstarávacia cena k 31.12.2006
Softvér		1 243	0	0	1 243
Pozemky		124 649	52 443	49 487	127 605
Budovy, haly, stavby		466 501	42 423	9 362	499 562
Stroje, prístroje, zariadenia		3 291 922	18 472	31 687	3 278 707
Nedokonč.hmot.investície		3 393	127 253	127 528	3 117
Poskytnuté predd.na DHM		7 380	8 120	15 500	0

Zásoby

Zásoby nakupované sa oceňujú obstarávacou cenou, ktorá zahŕňa len cenu obstarania. Ostatné náklady súvisiace s obstaraním eviduje spoločnosť na samostatnom analytickom účte zásob, z dôvodu zachovania evidencie skutočnej ceny nakupovaných zásob. Pri vyskladnení zásob sa používa metóda ocenenia úbytku váženým aritmetickým priemerom.

Pohľadávky

Pohľadávky sa oceňujú menovitou hodnotou. Toto ocenenie sa znižuje o pochybné a nedobytné pohľadávky tvorbou opravnej položky.

Veková štruktúra pohľadávok

v tis. Sk	k 31.12.2006	k 31.12.2005
Pohľad. v lehote splatnosti	51 872	52 505
Pohľad. po lehote splatnosti	18 966	13 544

Vývoj opravnej položky v priebehu účtovného obdobia 2006

v tis. Sk	stav k 01.01.2006	tvorba	rozpustenie	stav k 31.12.2006
Zákonné op.pol.	9 120	132	128	9 124
Ostatné op.pol.	6 357	0	328	6 029

Peňažné prostriedky a ceniny

Peňažné prostriedky a ceniny sa oceňujú menovitou hodnotou.

Rezervy

Rezervy sú záväzky s neurčitým časovým vymedzením alebo výškou, tvoria sa na krytie známych rizík alebo strát z podnikania. Oceňujú sa v očakávanej výške záväzku.

Prehľad o rezervách v priebehu účtovného obdobia 2006

v tis. Sk	stav k 01.01.2006	tvorba	rozpustenie	stav k 31.12.2006
Ostatné dlhodobé rezervy	6 795	0	0	6 795
Ostatné krátkodobé rezervy	4 921	5 292	4 921	5 292

Záväzky

Záväzky sa oceňujú menovitou hodnotou.

Štruktúra záväzkov (okrem bankových úverov) podľa zostatkovej doby splatnosti

v tis. Sk	k 31.12.2006	k 31.12.2005
Dlhodobé záväzky	35 028	117 417
Krátkodobé záväzky	49 696	30 245

Odložené dane

Odložené dane (odložená daňová pohľadávka a odložený daňový záväzok) sa vzťahujú na:

- všetky významné rozdiely (dočasné) medzi zostatkovou hodnotou majetku a účtovnou hodnotou záväzkov
- možnosti umorovať daňovú stratu v budúcnosti, pod ktorou sa rozumie možnosť odpočítať daňovú stratu od základu dane v budúcnosti
- možnosti previesť nevyužitú daňovú odpočty a iné daňové nároky do budúcich období

O odloženej daňovej pohľadávke sa účtuje, ak je pravdepodobné, že v budúcnosti dosiahne účtovná jednotka základ dane, od ktorého sa bude môcť odpočítať daňová pohľadávka.

Položky odložených daní zaúčtovaných k 31.12.2006

v tis. Sk	celková výška	19 % daň
Rozdiel medzi účtovnou a daňovou hodnotou majetku	87 130	16 555
- zaúčtované k 31.12.2005		23 349
- zaúčtované k 31.12.2006		-6 795
Kurzové zisky nerealizované k 31.12.2006	111 486	21 182
- zaúčtované k 31.12.2005		7 204
- zaúčtované k 31.12.2006		13 979

Cudzia mena

Majetok a záväzky vyjadrené v cudzej mene sa prepočítavajú na slovenskú menu kurzom určeným v kurzovom lístku NBS platným ku dňu uskutočnenia účtovného prípadu a v účtovnej závierke platným ku dňu, ku ktorému sa zostavuje, a účtuje sa s vplyvom na výsledok hospodárenia.

Sociálny fond

Časť sociálneho fondu sa podľa zákona o soc. fonde tvorí povinne na ťarchu nákladov a to vo výške 1 % z objemu vyplatených miezd. Sociálny fond sa podľa zákona o soc. fonde čerpá na sociálne a zdravotné potreby zamestnancov.

v tis. Sk	2006	2005
Stav k 01.01.	389	68
- tvorba	989	879
- čerpanie	-894	-558
Stav k 31.12.	484	389

Bankové úvery

Spoločnosť OLO, a.s. vedie úverový záväzok voči ČSOB, a.s. vo výške 34 041 tis. EUR k 31.12.2006.

charakter úveru	mena	suma v tis. EUR	suma v tis. Sk	splatnosť
Finančný úver	EUR	34 041	1 176 923	2016
Dlhodobá časť	EUR	30 458	1 053 036	2016
Krátkodobá časť	EUR	3 583	123 887	2007

Informácie o výnosoch

Tržby za vlastné výkony a tovar neobsahujú daň z pridanej hodnoty. Taktiež sú znížené o zľavy a zrážky (rabaty, bonusy, skontá, dobropisy a pod.) bez zreteľa na to, či zákazník mal vopred na zľavu nárok, alebo či ide o zľavu dodatočne uznanú. Predaj tovaru a služieb sa uskutočňuje na území Slovenskej republiky.

Prehľad tržieb spoločnosti k 31.12.2006

produkt	objem tržieb	komentár	v tis. Sk
Tovar	994	nakúpený a predaný tovar	
Elektrická energia	64 700	el. energia zo strediska Spaľovňa	
Služby	383 857	komunálny odpad	
Služby	7 681	doplňkové služby	
Služby	18 203	odvoz odpadu pomocou VKK	
Služby	11 923	spálenie odpadu	
Druhotné suroviny	22 297	papier, sklo, plasty, šrot, el.odp.	

Prehľad o kurzových ziskoch

Spoločnosť v priebehu roka 2006 zaúčtovala kurzové zisky v celkovej výške 113 313 tis. Sk. Z toho k 31.12.2006 prepočtom podľa platného kurzového lístku NBS zaúčtovala kurzové zisky nerealizované v celkovom objeme 111 487 tis. Sk a realizované kurzové zisky boli v roku 2006 v objeme 1 826 tis. Sk.

Informácie o nákladoch

V roku 2006 klesli odpisy dlhodobého hmotného majetku v porovnaní s rokom 2005 z čiastky 384 717 tis. Sk na čiastku 368 402 tis. Sk.

Prehľad o kurzových stratách

Spoločnosť v priebehu roka 2006 zaúčtovala kurzové straty v celkovej výške 1 841 tis. Sk. Z toho k 31.12.2006 prepočtom podľa platného kurzového lístku NBS zaúčtovala kurzové straty nerealizované v celkovom objeme 1 835 tis. Sk a realizované kurzové straty boli v roku 2006 v objeme 6 tis. Sk.

Informácie o daniach z príjmov

Z položiek ovplyvňujúcich daňový základ sa k 31.12.2006 prepočítavala odložená daňová povinnosť. Účtovný hospodársky výsledok po zaúčtovaní splatnej a odloženej dani z príjmov bol nasledovný

Výsledok hospodárenia	114 959
- daňovo neuznané náklady	114 963
- výnosy nepodliehajúce dani	120 904
Základ dane z príjmov	109 018
- daň z príjmov splatná (19 %)	20 713
- výška odloženého daňového záväzku	7 184
Výsledok hospodárenia po zdanení	87 062

Informácie o spriaznených osobách

Spriaznenou osobou pre spoločnosť je 100 % akcionár – Hlavné mesto SR Bratislava.

Spoločnosť OLO, a.s. voči spriaznenej osobe eviduje k 31.12.2006 pohľadávky v celkovej výške 38 635 tis. Sk.

Naloženie s výsledkom hospodárenia

Za rok 2006 spoločnosť dosiahla zisk vo výške 87 062 tis. Sk.

O naložení s výsledkom hospodárenia za účtovné obdobie 2006 rozhodne valné zhromaždenie.

SÚVAHA

AKTÍVA	v tis. Sk	2006	2005
Spolu majetok		2 508 905	2 824 228
Pohl'ad. za upísané vlastné imanie		0	0
Neobežný majetok		2 294 381	2 600 174
Dlhodobý nehmotný majetok		120	327
Dlhodobý hmotný majetok		2 294 261	2 599 847
Obežný majetok		211 967	221 378
Zásoby		26 125	19 273
Krátkodobé pohľadávky z obchod. styku		57 014	61 925
Finančné účty		128 828	140 180
Časové rozlíšenie		2 557	2 676

PASÍVA	v tis. Sk	2006	2005
Spolu vlastné imanie a záväzky		2 508 905	2 824 228
Vlastné imanie		1 205 984	1 213 610
Základné imanie		251 650	251 650
Kapitálové fondy		108 131	146 007
Fondy zo zisku		759 141	759 141
Výsledok hospodárenia		87 062	56 812
Výsledok hospodárenia min. období		0	0
Záväzky		1 273 734	1 583 409
Rezervy		12 087	11 716
Dlhodobé záväzky		35 028	117 417
Krátkodobé záväzky		49 696	30 245
Bankové úvery a výpomoci		1 176 923	1 424 031
Časové rozlíšenie		29 187	27 209

VÝKAZ ZISKOV A STRÁT

v tis. Sk	2006	2005
Tržby za predaj tovaru	994	1 065
Náklady vynaložené na obstaranie predaného tovaru	981	1 076
Obchodná marža	13	-11
Výroba	486 364	471 031
Tržby z predaja vlastných výrobkov a služieb	486 364	471 031
Zmeny stavu vnútroorganizačných zásob	0	0
Výrobná spotreba	173 217	164 343
Spotreba materiálu, energie	80 552	66 976
Služby	92 665	97 367
Pridaná hodnota	313 160	306 677
Osobné náklady	150 830	133 814
Mzdové náklady	107 001	95 305
Odmeny členom orgánov spoločnosti a družstva	1 558	1 560
Náklady na sociálne zabezpečenie	36 425	31 949
Sociálne náklady	5 846	5 000
Dane a poplatky	5 802	6 250
Odpisy dlhodobého NM a dlhodobého HM	372 076	384 717
Tržby z predaja dlhodobého majetku a materiálu	49 104	82 631
ZC predaného dlhodobého majetku a materiálu	15 680	39 672
Použitie a zrušenie rezerv do výnosov	4 921	3 959
Tvorba rezerv na hospodársku činnosť	5 292	4 921
Zúčtovanie opravných položiek do výnosov	994	1 852
Tvorba opravných položiek do nákladov	132	192
Ostatné výnosy z hospodárskej činnosti	237 605	238 944
Ostatné náklady na hosp. činnosť	2 115	2 102
Výsledok hospodárenia z HČ	53 857	62 394
Výnosové úroky	5 077	2 938
Nákladové úroky	47 386	40 749
Kurzové zisky	113 313	41 950
Kurzové straty	1 840	1 252
Ostatné výnosy z finančnej činnosti	0	0
Ostatné náklady na finančnú činnosť	8 062	8 371
Výsledok hospodárenia z FČ	61 102	-5 484
Daň z príjmov z bežnej činnosti	27 897	98
- splatná	20 713	2 587
- odložená	7 184	-2 489
Výsledok hospodárenia	87 062	56 812

CASH FLOW

v tis. Sk	2006	2005
Zisk	114 959	56 910
Strata	0	0
Nepeňažné operácie ovplyvňujúce HV z bežnej činnosti	500 147	486 552
Zmeny stavu pracovného kapitálu	8 229	-49 806
Úroky účtované do nákladov	-47 386	-40 749
Úroky účtované do výnosov	5 077	2 938
HV z bežnej činnosti pred zdanením daňou z príjmov z právnických osôb upravený o vplyv nepeňažných operácií, zmien prac. kap. a úrokov	466 067	462 253
Položky vylúčené zo základných podnikateľských činností	0	0
Špecifické položky	1 300	-1 630
Peňažné toky pred alternatívne vykazovanými a ostatnými položkami	467 367	460 623
Alternatívne vykazované položky	0	0
Ostatné položky patriace do peňažných tokov zo základných podnikateľských činností	0	0
Čistý peňažný tok zo základných podnikateľských činností	467 367	460 623
Peňažné toky z investičných činností	0	0
Výdavky spojené s obstaraním stálych aktív	-409 274	-313 974
Príjmy z predaja stálych aktív	0	0
Peňažné toky z prenájmu súboru hnut. a nehnut. vecí prenajímaných ako celok	0	0
Peňažné toky z úverov a pôžičiek poskytovaných spriazneným osobám	0	0
Špecifické položky	0	0
Alternatívne vykazované položky	0	0
Ostatné položky patriace do peňažných tokov z invest. činnosti	0	0
Čistý peňažný tok z investičných činností	-409 274	-313 974
Čistý peňažný tok po financovaní investícií	58 093	146 649
Peňažné toky z finančných činností	0	0
Zmeny stavu dlhodobých (príp. krátkodobých) záväzkov	-180 917	-117 417
Peňažné toky v oblasti vlastného imania	0	0
Špecifické položky	0	0
Alternatívne vykazované položky	0	0
Ostatné položky patriace do peňažných tokov z finančnej činnosti	0	0
Čistý peňažný tok z finančných činností	-180 917	-117 417
Výsledkové kurz. rozdiely vyčíslené na konci účt. obdobia (k 31.12.)	111 472	40 697
Kurzové straty (účet 563) (-)	-1 841	-1 253
Kurzové zisky (účet 663) (+)	113 313	41 950
Zmena stavu peňaž. prostriedkov a peňaž. ekvivalentov (+/-), Stav peňaž. prostriedkov a peňaž. ekvivalentov na začiatku účtovného obdobia (k 1.1.)	-11 352	69 929
Zostatok peňaž. prostriedkov a peňaž. ekvivalentov na konci účtovného obdobia (k 31.12.)	128 828	140 180

SPRÁVA NEZÁVISLÉHO AUDÍTORA
PRE AKCIONÁROV AKCIOVEJ SPOLOČNOSTI
ODVOZ A LIKVIDÁCIA ODPADU, A. S., BRATISLAVA

Uskutočnili sme audit pripojenej účtovnej závierky akciovej spoločnosti ODVOZ A LIKVIDÁCIA ODPADU, a. s., so sídlom v Bratislave, Ivanská cesta 22, ktorá obsahuje súvahu zostavenú k 31. decembru 2006, súvisiaci výkaz ziskov a strát za rok, ktorý sa k uvedenému dátumu skončil a poznámky. Za uvedenú účtovnú závierku je zodpovedné predstavenstvo spoločnosti. Našou zodpovednosťou je vyjadriť názor na túto účtovnú závierku na základe nášho auditu.

Audit sme uskutočnili v súlade s Medzinárodnými audítorskými štandardmi ISA. Podľa týchto štandardov máme audit naplánovať a vykonať tak, aby sme získali primerané uistenie, že účtovná závierka neobsahuje významné nesprávnosti. Audit zahŕňa overenie dôkazov, ktoré dokladujú sumy a iné údaje v účtovnej závierke, na základe testov. Audit ďalej obsahuje zhodnotenie použitých účtovných princípov a zhodnotenie významných odhadov, ktoré uskutočnil manažment, ako aj zhodnotenie prezentácie účtovnej závierky ako celku. Sme presvedčení, že náš audit poskytuje primerané východisko pre náš názor.

Podľa nášho názoru účtovná závierka vyjadruje verne vo všetkých významných súvislostiach finančnú situáciu spoločnosti k 31. decembru 2006 a výsledky jej hospodárenia za rok, ktorý sa skončil k uvedenému dátumu, v súlade so slovenským zákonom o účtovníctve.

22. februára 2007

AUDIT – EXPERT, s.r.o.
Tomášikova 5724/9, 821 01 Bratislava
Obchodný register OS BA I.
Oddiel: Sro, vložka č. 43617/B
Licencia SKAu č. 303



A handwritten signature in black ink, appearing to read "Ľ. Košecká".

Ing. Ľudmila Košecká
Zodpovedný audítor
Licencia SKAu č. 730

Za spoločnosť OLO, a.s. podpisový záznam člena štatutárneho orgánu:

V Bratislave, 09.03.2007

.....
Ing. Roman Achimský
poverený vedením spoločnosti a člen
predstavenstva

Kontakt

Odvoz a likvidácia odpadu, a.s. (OLO, a.s.)

Ivanská cesta 22

821 04 BRATISLAVA

tel.: 02/50 110 101

fax: 02/50 110 220

e-mail: olo@olo.sk

<http://www.olo.sk>